




**Germans Trias i Pujol**  
Hospital

Institut Català de la Salut

# Guía del paciente hospitalizado

HGT-UAU-07\_140228 Ilustraciones: gentileza de Cinto Orteu

 Centralita 93 465 12 00 | Información general 93 497 88 88 | Información de urgencias 93 497 84 00

Admisiones 93 497 88 28 | Admisiones de urgencias 93 497 88 32 | Admisiones de urgencias maternas 93 497 84 80

Unidad de Atención al Usuario 93 497 89 03 | Archivo y documentación clínica 93 497 88 11

Programación de consultas externas 93 497 88 20

# El hospital

El Hospital Universitari Germans Trias i Pujol es un centro público del Institut Català de la Salut que está ubicado en la zona de Can Ruti de Badalona, donde abrió sus puertas la primavera de 1983. En el hospital trabajan cerca de 2.500 profesionales.

Actúa como **hospital general básico para una población de más de 250.000 habitantes** de Badalona, Sant Adrià de Besòs y varios municipios del Maresme.

Además, es **hospital de referencia para las más de 800.000 personas** que viven en el Barcelonès Nord y el Maresme, en caso de que tengan enfermedades complejas. En algunas especialidades, es también hospital de referencia para las comarcas de Girona.

Además de asistencia, en el hospital se lleva a cabo **investigación**, a través del Institut d'Investigació Sanitària Germans Trias i Pujol, ubicado en un edificio vecino, y **docencia** de medicina y otras disciplinas sanitarias.

## Cómo llegar al hospital

### Metro

Línea 1. Fondo: enlace bus B27

Línea 1. Urquinaona: enlace bus B24

Línea 2. Pep Ventura: enlace bus B26

Línea 2. Pompeu Fabra: enlace bus B26 i B6

Línea 3. Vall d'Hebron: enlace bus B19

### Bus

B6. Cercanías Badalona - Can Ruti

B19. Vall d'Hebron - Can Ruti

B24. Ronda de Sant Pere - Can Ruti

B26. Estación Cercanías (Sant Adrià Besòs) - Can Ruti

B27. Oliveres (Santa Coloma de Gramenet) - Can Ruti

B12. Pl. Lluís Companys (Montcada) - Can Ruti/Tanatori

### Tren

Estación de Badalona: enlace bus B26 y B6

### Taxi

Parada al lado de la entrada principal del hospital

### Vehículo particular

#### B20

Desde Barcelona: salida 21

Desde Mataró: salida 23

#### C32-C31

Desde Barcelona: salida 5 Badalona centre - Mollet

Desde Mataró: Badalona nord - Mollet

#### BV-5011

Desde Montcada i Reixac

#### B-500

Desde Mollet del Vallès

### Horarios de entrada

Entrada principal: de 7 a 22 h

Entrada de consultas externas: de 7.30 a 15 h

**Atención urgente: de 0 a 24 h**

# El ingreso

Si ingresa en el hospital de forma programada, debe dirigirse a la Unidad de Admisiones (cruzando el vestíbulo principal) y presentar la siguiente documentación:

- DNI, pasaporte o tarjeta de residencia;
- Tarjeta sanitaria individual del CatSalut;
- Si es el caso, tarjeta de la mutua aseguradora y/o tarjeta sanitaria europea.

**Admisiones generales:** de lunes a viernes de 8 a 22 h y domingos y festivos de 17 a 18 h.

**Admisiones de urgencias:** 24 h.

Si necesita un justificante de su ingreso o intervención quirúrgica, solicítelo en Admisiones, o bien en la secretaría de planta.

## En el momento del ingreso

- Es importante que designe a la persona que quiere que sea su representante y que reciba las informaciones precisas sobre su estado de salud.
- Por motivos de seguridad, le colocaremos una pulsera identificativa que deberá llevar durante su estancia.
- Le facilitaremos ropa de cama y toallas. Debe traer los objetos de higiene personal, así como pijama, bata y zapatillas cerradas.
- No lleve joyas, dinero ni objetos de valor. En caso de llevar alguno, entréguelo a sus familiares.
- Si lleva prótesis dental extraíble o prótesis auditiva, comuníquelo al personal de enfermería. Para conservarla, le proporcionaremos un envase de plástico que deberá guardar en lugar seguro.
- Si toma algún tipo de medicamento, comuníquelo al personal médico y de enfermería. Si trae medicinas al hospital, entréguelas al personal de enfermería, que le administrará la medicación que le prescriba su responsable médico.



# La estancia

Cuando llegue a la habitación, le acogerá el personal de enfermería, que le atenderá e informará durante su estancia en el centro. Si necesita su ayuda, pulse el timbre situado en la cabecera de la cama. El profesional médico que le atiende le irá informando periódicamente, en el horario establecido, según la organización de cada servicio.

## Normas de convivencia

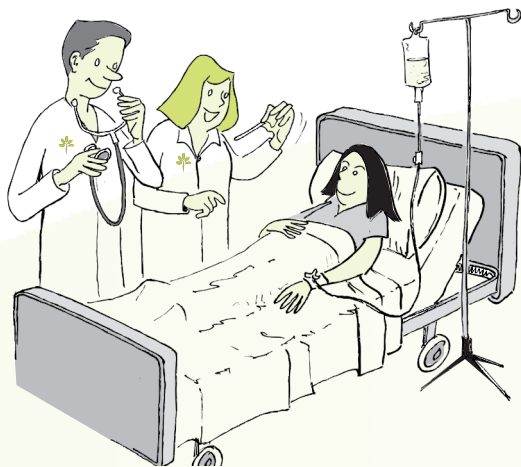
- El silencio y la tranquilidad son necesarios para el bienestar de los enfermos. Evite hablar en voz alta y controle el volumen del televisor, la radio y los móviles. Mantenga cerrada la puerta de la habitación.
- Los televisores y otros aparatos deberán desconectarse desde las 24 h hasta las 8 h para preservar el silencio y favorecer el descanso nocturno.
- Por su interferencia con aparatos médicos, el uso de teléfonos móviles está restringido en algunas áreas del hospital.
- Para garantizar las condiciones de higiene, le recordamos que el uso de los lavabos de la habitación es exclusivo de los pacientes.
- Recuerde que en el recinto hospitalario está prohibido fumar, así como consumir bebidas alcohólicas. El Hospital Germans Trias dispone de un programa de ayuda al fumador hospitalizado.

## Horario aproximado de las comidas

Desayuno: 8.30 - 9 h  
Almuerzo: 12.45 - 13.45 h  
Merienda: 16.30 - 17.15 h  
Cena: 19 - 20.30 h

## En caso de emergencia

Si detecta fuego, humo o cualquier otra emergencia, avise al personal del hospital y siga sus instrucciones.



# Acompañantes y visitas

## Acompañantes

- Puede tener un acompañante de forma permanente durante el tiempo que dure el ingreso.
- Los pacientes pediátricos pueden estar acompañados por el padre y la madre o por el tutor y la tutora en todo momento.
- En algunas áreas hay normas especiales. El personal de cada área le informará sobre estas normas.



## Visitas

El horario de visita es:

- De lunes a sábado: de 15 a 21 h
- Domingos y festivos: de 10 a 21 h

El personal médico y el de enfermería **pueden limitar las visitas**, si lo consideran necesario.

**Sólo está permitida la visita simultánea de dos personas por paciente.**

**Las visitas tienen que salir de la habitación cuando el personal sanitario lo solicite.**

Mantengan los **pasillos libres** en todo momento.

Hay **áreas de descanso** en las salas de espera de hospitalización, en los vestíbulos y en la cafetería.

## Visitas de niños

**No está permitida la entrada de niños menores de 12 años en el área de hospitalización. Para casos excepcionales, diríjase al personal de enfermería, que consultará cada caso.**

# El alta hospitalaria

- Su responsable médico le anunciará la fecha de salida y le entregará un informe clínico de alta hospitalaria.
- Debe dejar libre la habitación **antes de las 12 h**, para que podamos prepararla para otro paciente.
- Si quiere irse del hospital antes de que su responsable médico lo autorice, le pediremos que firme un documento denominado **alta voluntaria**. En este caso, el hospital declinará la responsabilidad de las consecuencias que puedan derivarse.
- Si su responsable médico lo considera necesario, le prescribirá una **ambulancia para el traslado** a su domicilio. En este caso, deberá realizar los trámites oportunos en la secretaría de la planta de hospitalización (días laborables) o en la Unidad de Admisiones (fin de semana y festivos).



## Hospitalización a domicilio

Es posible que le planteemos continuar el ingreso en casa, donde le visitarían los profesionales sanitarios del hospital. En este caso, le facilitaríamos toda la información al respecto.

# Le conviene saber...

Si dispone de un **documento de voluntades anticipadas** o de un **testamento vital**, comuníquelo a su responsable médico. Si desea obtener más información, puede dirigirse a la Unidad de Atención al Usuario.

## Consentimiento informado

Antes de una intervención quirúrgica o de determinadas actuaciones diagnósticas o terapéuticas, su responsable médico le pedirá que firme una hoja de consentimiento informado. Con la firma de este documento, usted aceptará libremente el acto diagnóstico o terapéutico en cuestión.

Previamente, el responsable médico le habrá explicado de manera clara en qué consiste la actuación y los riesgos que comporta. Es el momento adecuado para que le plantee cualquier duda al respecto.

En caso de que tenga programada **una intervención quirúrgica o una prueba diagnóstica**, es aconsejable que sus familiares o acompañantes esperen en la habitación o en la sala de espera de la planta. Una vez que haya terminado la intervención, el responsable médico les informará del resultado, si usted no ha pedido lo contrario.

## Sus derechos y deberes

Los **derechos** hacen referencia a diferentes ámbitos: la igualdad y la no-discriminación; la prevención y la promoción de la salud; la autonomía de la persona; la atención sanitaria; la intimidad y la confidencialidad; la información y la participación; la investigación y la experimentación, y la calidad asistencial.

En el ámbito de la salud y de la atención sanitaria, los ciudadanos y ciudadanas se consideran sujetos activos, que cuidan su salud y que deben **cumplir un conjunto de deberes**, además de gozar de sus derechos.

Encontrará detallados sus derechos y deberes en: [www.gencat.cat/salut](http://www.gencat.cat/salut)

# Unidades de soporte

## Atención al Usuario

Tiene la misión de facilitar la relación de los pacientes y de sus acompañantes con el hospital. Por este motivo, la Unidad orienta sobre las prestaciones sanitarias, informa sobre los derechos y deberes de los usuarios y gestiona las sugerencias, las quejas y los agradecimientos, entre otras tareas.

**Lugar:** vestíbulo principal

**Horario de atención:** de lunes a viernes de 8 a 15 h

**Teléfono:** 93 497 89 03

**Correo electrónico:**

[atencionsuari.germanstrias@gencat.cat](mailto:atencionsuari.germanstrias@gencat.cat)

Fuera de este horario, encontrará hojas de reclamación en la Unidad de Admisiones, en Urgencias y en los mostradores de información. También, puede comunicarse con la Unidad de Atención al Usuario por correo electrónico.

## Trabajo Social

Atiende y orienta a las personas ingresadas en el centro sobre los problemas sociales derivados de su estancia o de su enfermedad.

**Lugar:** vestíbulo principal

**Horario de atención:** de lunes a viernes de 8 a 15 h

**Teléfono:** 93 497 89 83

**Correo electrónico:**

[uts.germanstrias@gencat.cat](mailto:uts.germanstrias@gencat.cat)

Si lo necesita puede dirigirse a la Unidad de Trabajo Social, contactando con el personal sanitario que le atiende.





# Otros servicios

## Donación de sangre

El Banc de Sang i Teixits de Catalunya tiene una de sus sedes en el hospital. Animamos a acompañantes y visitas a donar sangre.

**Lugar:** Planta baja, después de cruzar el vestíbulo principal

**Teléfono:** 93 497 88 25

## Donación de órganos

Si desea ser **donante de órganos**, puede dirigirse a la Unidad de Atención al Usuario, o bien directamente a la Organització Catalana de Trasplantaments (OCATT), del Departament de Salut de la Generalitat.

**Teléfono:** 93 490 62 50

## Teléfono y TV en la habitación

Las habitaciones disponen de línea telefónica y televisión. Los dos servicios funcionan mediante monedas.

**Para llamar** desde el exterior al hospital se debe marcar el número de teléfono directo de la habitación, que está anotado al lado del auricular. El horario para recibir llamadas es de 9 a 22 h.

**Para llamar desde el hospital al exterior** marque el 0, espere el tono y marque el número.

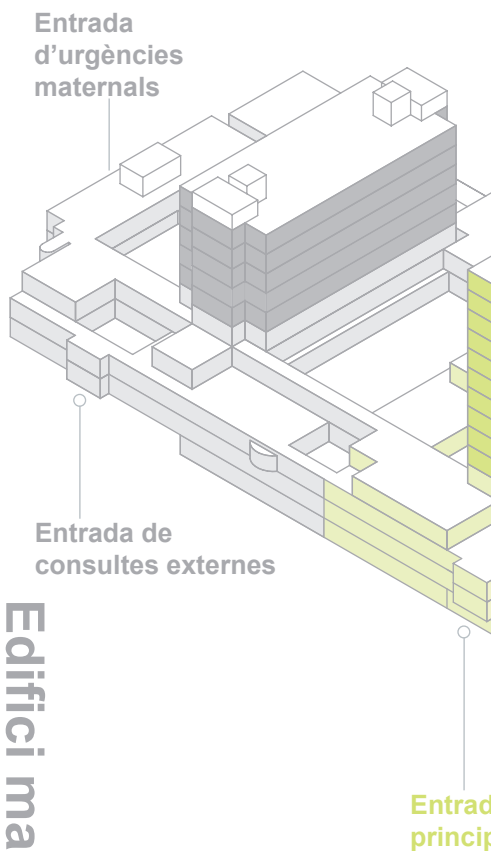
## También...

- **Capilla:** en la primera planta, abierta todo el día. Se celebra misa de lunes a viernes a las 9 h y los domingos a las 11 h. Si necesita asistencia de otras confesiones, contacte con la Unidad de Atención al Usuario.
- **Ciber@ula:** en la séptima planta del edificio maternal. Es escuela hospitalaria (mañanas) y ludoteca (tardes) para los niños y niñas ingresados.
- **Servicio de préstamo de libros** para los pacientes hospitalizados: contacte con la Unidad de Atención al Usuario.
- **Cafetería pública:** a pie de calle y con entrada desde el exterior del hospital. El horario es de lunes a viernes de 7.30 h a 21.45 h y sábados, domingos y festivos de 8 h a 21.45 h.
- **Máquinas expendedoras** de bebidas y productos de alimentación: en varias zonas del hospital.
- **Prensa y flores:** delante de la entrada principal.
- **Teléfonos públicos:** distribuidos por todo el hospital.
- **Cajeros automáticos:** en el vestíbulo principal.
- **Aparcamiento:** gratuito.
- **Parada de taxis:** delante de la entrada principal del hospital y delante de la cafetería. También puede solicitar un taxi en los distintos puntos de información del hospital.

# Plànol

## de l'Hospital Germans

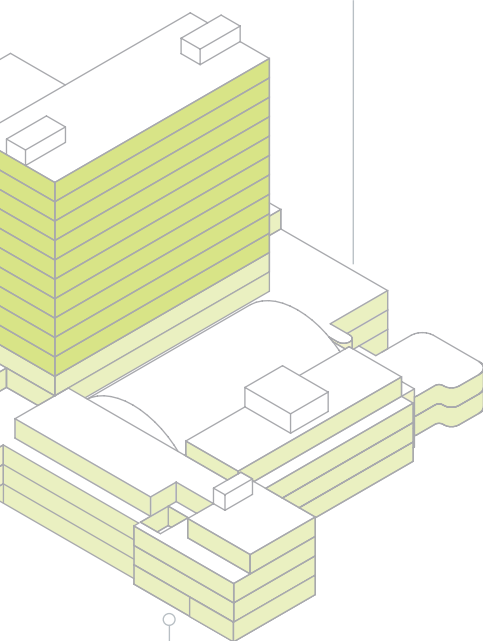
<b>PLANTA 7</b>	Pediatria Cirurgia Pediàtrica Unitat de Neonatologia Hospital de Dia de Pediatria
<b>PLANTA 5</b>	Hospital de Dia de Trastorns de Conducta Alimentària
<b>PLANTA 4</b>	Ginecologia i Obstetrícia
<b>PLANTA 3</b>	Consultes externes i Hospital de Dia d'Oncohematologia (ICO)
<b>PLANTA 2</b>	Quiròfans Cirurgia Major Ambulatòria (CMA) Litotrícia Hemodiàlisi Unitat de Trasplantament Renal Hospital de Dia i consultes de VIH Microbiologia
<b>PLANTA 1</b>	Maternitat Urgències maternals Anestesiologia i Reanimació Clínica del Dolor Unitat de Recepció de Pacients Quirúrgics (URPQ) Farmàcia Capella Consultes externes
<b>PLANTA BAIXA</b>	Arxiu i Documentació Clínica Consultes externes Rehabilitació Hospital de Dia Polivalent Hospital de Dia de Pneumologia Unitat d'Insuficiència Cardíaca Unitat d'Hospitalització a Domicili
<b>PLANTA SEMISOTERRANI</b>	Oncologia Radioteràpica (ICO)



Edifici maternoinfantil

# Trias

Entrada d'urgències  
generals,  
traumatològiques  
i pediàtriques



Cafeteria pública

Edifici general

<b>PLANTA 13</b>	Oncologia Mèdica (ICO) Oncoradioteràpia (ICO) Hematologia Clínica (ICO) Cures Pal·liatives (ICO)
<b>PLANTA 12</b>	Centre de vacunació de l'adult amb patologies
<b>PLANTA 11</b>	Cardiologia Cirurgia Cardíaca Unitat de Semicrítics Cardíacs
<b>PLANTA 10</b>	Unitat de Curta Estada Geriatría - UFISS Cirurgia Toràcica
<b>PLANTA 9</b>	Urologia Nefrologia Angiologia i Cirurgia Vasculat Cirurgia General i Digestiva Reumatologia Cirurgia Maxil·lofacial
<b>PLANTA 8</b>	Pneumologia Unitat de Cures Respiratòries Intermèdies Otorinolaringologia Unitat del Son Unitat d'Adiccions
<b>PLANTA 7</b>	Neurologia Neurocirurgia Unitat d'Ictus Neuroradiologia Intervencionista Rehabilitació
<b>PLANTA 6</b>	Cirurgia General i Digestiva Aparell Digestiu i Unitat d'Hepatologia
<b>PLANTA 5</b>	Unitat de suport a l'hospitalització
<b>PLANTA 4</b>	Medicina Interna Unitat de Geriatría d'Aguts (UGA)
<b>PLANTA 3</b>	Cirurgia Ortopèdica i Traumatologia Rehabilitació - Àrea terapèutica Unitat d'Ortogeriatria (UOG)
<b>PLANTA 2</b>	Unitat de Cures Intenses (UCI) Unitat de Vigilància Intensiva Cardíaca (VIC) Unitat Coronària (UCO) Hemodinàmica Electrofisiologia Cardíaca Hospital de Dia d'Hemodinàmica i Electrofisiologia Cardíaca
<b>PLANTA 1</b>	Quiròfans Consultes externes Anàlisis Clíniques - extraccions Consulta de Sintrom Anatomia Patològica Unitat de Proves Funcionals Respiratòries
<b>PLANTA BAIXA</b>	Urgències generals, traumatològiques i pediàtriques Informació Unitat d'Admissions Unitat d'Atenció a l'Usuari Unitat de Treball Social Endoscòpies digestives i respiratòries Banc de Sang i Teixits Radiologia - TAC - Ecografies - Ressonàncies (IDI) Unitat de Patologia Mamària Consultes externes Unitat de Proves Funcionals Digestives
<b>PLANTA SEMISOTERRANI</b>	Medicina Nuclear Cafeteria pública (exterior)