

Guía del paciente hospitalizado

Hospital Germans Trias



Germans Trias i Pujol
Hospital

Institut Català de la Salut

Centralita 93 497 88 00 | Información general 93 497 88 88 | Información de urgencias 93 497 84 00
Admisiones 93 497 88 28 | Admisiones de urgencias 93 497 88 32 | Admisiones de urgencias maternas 93 497 84 80
Unidad de Atención a la Ciudadanía 93 497 89 03 | Archivo y documentación clínica 93 497 88 11
Programación de consultas externas 93 497 84 29

El hospital

El Hospital Universitari Germans Trias i Pujol es un centro público del Institut Català de la Salut que está ubicado en la zona de Can Ruti de Badalona, donde abrió sus puertas la primavera de 1983. En el hospital trabajan cerca de 2.500 profesionales.

Actúa como **hospital general básico para una población de más de 250.000 habitantes** de Badalona, Sant Adrià de Besòs y varios municipios del Maresme.

Además, es **hospital de referencia para las más de 800.000 personas** que viven en el Barcelonès Nord y el Maresme, en caso de que tengan enfermedades complejas.

En algunas especialidades, es también hospital de referencia para las comarcas de Girona. Además de asistencia, en el hospital se lleva a cabo **investigación**, a través del Institut d'Investigació Sanitària Germans Trias i Pujol, ubicado en un edificio vecino, y **docencia** de medicina y otras disciplinas sanitarias.



Cómo llegar al hospital

Metro

Línea 1. Fondo: enlace bus B27

Línea 1. Urquinaona: enlace bus B24

Línea 2. Pep Ventura: enlace bus B26

Línea 2. Pompeu Fabra: enlace bus B26 i B6

Línea 3. Vall d'Hebron: enlace bus B19

Bus (Una pantalla situada en la entrada principal del hospital, informa de las llegadas y salidas en tiempo real).

B6. Cercanías Badalona - Can Ruti

B19. Vall d'Hebron - Can Ruti

B24. Ronda de Sant Pere - Can Ruti

B26. Estación Cercanías (Sant Adrià Besòs) - Can Ruti

B27. Oliveres (Santa Coloma de Gramenet) - Can Ruti

B12. Pl. Lluís Companys (Montcada) - Can Ruti/Tanatori

Tren

Estación de Badalona: enlace bus B26 y B6

Taxi

Parada al lado de la entrada principal del hospital

Vehículo particular

B20

Desde Barcelona: salida 21

Desde Mataró: salida 23

C32-C31

Desde Barcelona: salida 5 Badalona centre - Mollet

Desde Mataró: Badalona nord - Mollet

BV-5011

Desde Montcada i Reixac

B-500

Desde Mollet del Vallès

Horarios de entrada

Entrada principal:

de 6 a 22 h

Entrada de consultas externas:

de 7.30 a 15 h

Atención urgente:

de 0 a 24 h

El ingreso

Si ingresa en el hospital de forma programada, debe dirigirse a la Unidad de Admisiones (cruzando el vestíbulo principal) y presentar la siguiente documentación:

- DNI, pasaporte o tarjeta de residencia;
- Tarjeta sanitaria individual del CatSalut;
- Si es el caso, tarjeta de la mutua aseguradora y/o tarjeta sanitaria europea.

Admisiones generales: de lunes a viernes de 8 a 22 h y domingos y festivos de 17 a 18 h.

Admisiones de urgencias: 24 h.

Si necesita un justificante de su ingreso o intervención quirúrgica, solicítelo en Admisiones, o bien en la secretaría de planta.



En el momento del ingreso

- Es importante que designe a la persona que quiere que sea su representante y que reciba las informaciones precisas sobre su estado de salud.
- Por motivos de seguridad, le colocaremos una pulsera identificativa que deberá llevar durante su estancia.
- Le facilitaremos ropa de cama y toallas. Debe traer los objetos de higiene personal, así como pijama, bata y zapatillas cerradas.
- No lleve joyas, dinero ni objetos de valor. En caso de llevar alguno, entréguelo a sus familiares.
- Si lleva prótesis dental extraíble o prótesis auditiva, comuníquelo al personal de enfermería. Para conservarla, le proporcionaremos un envase de plástico que deberá guardar en lugar seguro.
- Si toma algún tipo de medicamento, comuníquelo al personal médico y de enfermería. Si trae medicinas al hospital, entréguelas al personal de enfermería, que le administrará la medicación que le prescriba su responsable médico.



La estancia

Cuando llegue a la habitación, le acogerá el personal de enfermería, que le atenderá e informará durante su estancia en el centro. Si necesita su ayuda, pulse el timbre situado en la cabecera de la cama. El profesional médico que le atiende le irá informando periódicamente, en el horario establecido, según la organización de cada servicio.

Normas de convivencia

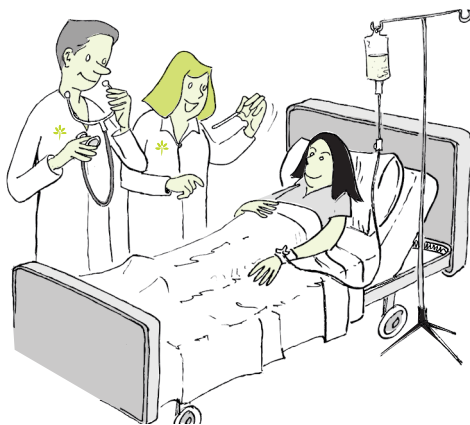
- El silencio y la tranquilidad son necesarios para el bienestar de los enfermos. Evite hablar en voz alta y controle el volumen del televisor, la radio y los móviles. Mantenga cerrada la puerta de la habitación.
- Los televisores y otros aparatos deberán desconectarse desde las 24 h hasta las 8 h para preservar el silencio y favorecer el descanso nocturno.
- Por su interferencia con aparatos médicos, el uso de teléfonos móviles está restringido en algunas áreas del hospital.
- Para garantizar las condiciones de higiene, le recordamos que el uso de los lavabos de la habitación es exclusivo de los pacientes.
- Recuerde que en el recinto hospitalario está prohibido fumar, así como consumir bebidas alcohólicas. El Hospital Germans Trias dispone de un programa de ayuda al fumador hospitalizado.

Horario aproximado de las comidas

Desayuno:	08.30 - 09.00 h
Almuerzo:	12.45 - 13.45 h
Merienda:	16.30 - 17.15 h
Cena:	19.00 - 20.30 h

En caso de emergencia

Si detecta fuego, humo o cualquier otra emergencia, avise al personal del hospital y siga sus instrucciones.



Acompañantes y visitas

Acompañantes

- Puede tener un acompañante de forma permanente durante el tiempo que dure el ingreso.
- Los pacientes pediátricos pueden estar acompañados por el padre y la madre o por el tutor y la tutora en todo momento.
- En algunas áreas hay normas especiales. El personal de cada área le informará sobre estas normas.



Visitas

El horario de visita es:

- De lunes a sábado: de 15 a 21 h
- Domingos y festivos: de 10 a 21 h

El personal médico y el de enfermería **pueden limitar las visitas**, si lo consideran necesario.

Sólo está permitida la visita simultánea de dos personas por paciente.

Las visitas tienen que salir de la habitación cuando el personal sanitario lo solicite.

Mantengan los **pasillos libres** en todo momento.

Hay **áreas de descanso** en las salas de espera de hospitalización, en los vestíbulos y en la cafetería.

Visitas de niños

No está permitida la entrada de niños menores de 12 años en el área de hospitalización. Para casos excepcionales, diríjase al personal de enfermería, que consultará cada caso.

El alta hospitalaria

Su responsable médico le anunciará la fecha de salida y le entregará un informe clínico de alta hospitalaria.

Debe dejar libre la habitación **antes de las 12 h**, para que podamos prepararla para otro paciente.

Si quiere irse del hospital antes de que su responsable médico lo autorice, le pediremos que firme un documento denominado **alta voluntaria**. En este caso, el hospital declinará la responsabilidad de las consecuencias que puedan derivarse.

Si su responsable médico lo considera necesario, le prescribirá una **ambulancia para el traslado** a su domicilio.



Hospitalización a domicilio

Es posible que le planteemos continuar el ingreso en casa, donde le visitarían profesionales sanitarios del hospital.

En este caso, le facilitaríamos toda la información al respecto.



Le conviene saber...

Documento de voluntades anticipadas

Si dispone de un **documento de voluntades anticipadas** o de un **testamento vital**, comuníquelo a su responsable médico. Si desea obtener más información, puede dirigirse a la Unidad de Atención a la Ciudadanía.

Consentimiento informado

Antes de una intervención quirúrgica o de determinadas actuaciones diagnósticas o terapéuticas, su responsable médico le pedirá que firme una hoja de consentimiento informado. Con la firma de este documento, usted aceptará libremente el acto diagnóstico o terapéutico en cuestión.

Previamente, el responsable médico le habrá explicado de manera clara en qué consiste la actuación y los riesgos que comporta. Es el momento adecuado para que le plantee cualquier duda al respecto.

En caso de que tenga programada **una intervención quirúrgica o una prueba diagnóstica**, es aconsejable que sus familiares o acompañantes esperen en la habitación o en la sala de espera de la planta. Una vez que haya terminado la intervención, el responsable médico les informará del resultado, si usted no ha pedido lo contrario.

Sus derechos y deberes

En 2015 se ha actualizado la Carta de derechos y deberes de la ciudadanía en relación con la salud y la atención sanitaria. Los cerca de casi cien derechos y deberes que recoge el documento se han estructurado en diez grandes ámbitos: equidad y no discriminación de las personas; protección y promoción de la salud y prevención de la enfermedad; acceso al sistema sanitario; intimidad y confidencialidad; autonomía y toma de decisiones; información sanitaria, documentación clínica y tecnologías de la información y la comunicación; calidad y seguridad del sistema; constitución genética de la persona; investigación y experimentación y participación.

Encontrará el resumen de la carta de derechos y deberes de la ciudadanía en relación con la salud y la atención sanitaria en la página 12 de este documento.

Encontrará detallados sus derechos y deberes en: canalsalut.gencat.cat/es

Para más información contacte con Atención a la Ciudadanía.



Unidades de soporte

Atención a la Ciudadanía

Tiene la misión de orientarle y procurar que su estancia en el hospital sea lo más amable posible. Por eso, esta Unidad orienta sobre las prestaciones sanitarias, informa sobre los derechos y deberes a la ciudadanía, gestiona las sugerencias y agradecimientos y os puede asesorar en el caso de que desee manifestar sus voluntades anticipadas.

Lugar: vestíbulo principal

Horario de atención: de lunes a viernes de 8 a 15 h

Teléfono: 93 497 89 03

Correo electrónico:

atencionalciutada.germanstrias@gencat.cat

Fuera de este horario, encontrará hojas de reclamación en la Unidad de Admisiones, en Urgencias y en los mostradores de información. También, puede comunicarse con la Unidad de Atención a la Ciudadanía por correo electrónico.

Trabajo Social

Atiende y orienta a las personas ingresadas en el centro sobre los problemas sociales derivados de su estancia o de su enfermedad.

Lugar: vestíbulo principal

Horario de atención: de lunes a viernes de 8 a 15 h

Teléfono: 93 497 89 83

Correo electrónico:

uts.germanstrias@gencat.cat

Si lo necesita puede dirigirse a la Unidad de Trabajo Social, contactando con el personal sanitario que le atiende.



Otros servicios

Donación de sangre

El Banc de Sang i Teixits de Catalunya tiene una de sus sedes en el hospital. Animamos a acompañantes y visitas a donar sangre.

Lugar: Planta baja, después de cruzar el vestíbulo principal

Teléfono: 93 497 88 25

Donación de órganos

Si desea ser **donante de órganos**, puede dirigirse a la Unidad de Atención a la Ciudadanía, o bien directamente a la Organización Catalana de Trasplantaments (OCATT), del Departament de Salut de la Generalitat.

Teléfono: 93 490 62 50

Teléfono, Wi-Fi y TV en la habitación

Las habitaciones disponen de los servicios de teléfono, Wi-Fi y televisión. Todos los servicios funcionan con tarjetas de prepagado que se pueden adquirir en las plantas del hospital.

Contratación de los servicios

Se llevará a cabo mediante el tarjetero interactivo alojado bajo el televisor, disponiendo de diferentes abonos al respeto.

El número de teléfono para recibir llamadas está anotado en la cabecera de la cama del paciente.

Comunicación del nacimiento al Registro Civil

El hospital tiene la posibilidad de comunicar al Registro civil los datos del nacimiento de vuestro hijo. Para más información, contacte con la Secretaría del Servicio de Obstetricia.

También...

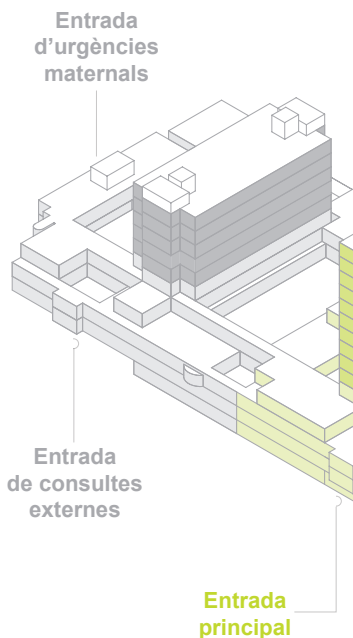
- **Capilla:** en la primera planta, abierta todo el día. Se celebra misa de lunes a viernes a las 9 h y los domingos a las 11 h. Si necesita asistencia de otras confesiones, contacte con la Unidad de Atención a la Ciudadanía.
- **Ciber@ula:** en la séptima planta del edificio maternal. Es escuela hospitalaria (mañanas) y ludoteca (tardes) para los niños y niñas ingresados.
- **Servicio de voluntariado para los pacientes hospitalizados:** contacte con el personal de enfermería y/o con la Unidad de Atención a la Ciudadanía.
- **Servicio de biblioteca para los pacientes hospitalizados:** contacte con la Unidad de Atención a la Ciudadanía.
- **Cafetería pública:** a pie de calle y con entrada desde el exterior del hospital. El horario es de lunes a viernes de 7.30 h a 21.45 h y sábados, domingos y festivos de 8 h a 21.45 h.
- **Máquinas expendedoras** de bebidas y productos de alimentación: en varias zonas del hospital.
- **Prensa y flores:** delante de la entrada principal.
- **Teléfonos públicos:** distribuidos por todo el hospital.
- **Cajeros automáticos:** en el vestíbulo principal.
- **Aparcamiento:** gratuito.
- **Parada de taxis:** delante de la entrada principal del hospital y delante de la cafetería. También puede solicitar un taxi en los distintos puntos de información del hospital.

Plànol

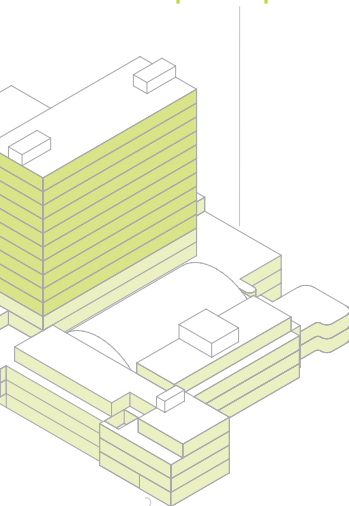
de l'Hospital Germans Trias

PLANTA 7	Pediatria
PLANTA 5	Cirurgia Pediàtrica Hospital de Dia de Pediatria
PLANTA 5	Hospital de Dia de Trastorns de Conducta Alimentària
PLANTA 3	Consultes externes i Hospital de Dia d'Oncohematologia (ICO)
PLANTA 2	Quiròfans Cirurgia Major Ambulatòria (CMA) Litotrícia Hemodiàlisi Unitat de Trasplantament Renal Hospital de Dia i consultes de VIH Microbiologia
PLANTA 1	Maternitat Urgències maternals Anestesiologia i Reanimació Clínica del Dolor Unitat de Recepció de Pacients Quirúrgics (URPQ) Farmàcia Capella Consultes externes
PLANTA BAIXA	Arxiu i Documentació Clínica Consultes externes Rehabilitació Hospital de Dia Polivalent Hospital de Dia de Pneumologia Unitat d'Insuficiència Cardíaca Unitat d'Hospitalització a Domicili Anàlisis clíniques – Extraccions
PLANTA SEMISOTERRANI	Oncologia Radioteràpica (ICO)

Edifici maternoinfantil



**Entrada
d'urgències generals,
traumatològiques
i pediàtriques**



Cafeteria pública

Edifici general

PLANTA 13	Oncologia Mèdica (ICO) Hematologia Clínica (ICO) Cures Pal·liatives (ICO)
PLANTA 12	Centre de vacunació de l'adult amb patologies Ginecologia i obstetrícia
PLANTA 11	Cardiologia Cirurgia Cardíaca Unitat de Semicrítics Cardíacs
PLANTA 10	Unitat de suport a l'hospitalització
PLANTA 9	Urologia Nefrologia Angiologia i Cirurgia Vasculard Geriatría - UFISS Reumatologia Cirurgia Maxil·lofacial
PLANTA 8	Pneumologia Unitat de Cures Respiratòries Intermèdies Otorinolaringologia Unitat del Son Unitat d'Adiccions
PLANTA 7	Neurologia Neurocirurgia Unitat d'Ictus Neuroradiologia Intervencionista Rehabilitació
PLANTA 6	Cirurgia General i Digestiva Cirurgia Toràcica
PLANTA 5	Aparell Digestiu i Unitat d'Hepatology
PLANTA 4	Medicina Interna Unitat de Geriatría d'Aguts (UGA)
PLANTA 3	Cirurgia Ortopèdica i Traumatologia Rehabilitació - Àrea terapèutica Unitat d'Ortogeriatría (UOG) Cirurgia plàstica
PLANTA 2	Unitat de Cures Intensives (UCI) d'adults i neonatal Unitat de Vigilància Intensiva Cardíaca (VIC) Unitat Coronària (UCO) Hemodinàmica Electrofisiologia Cardíaca Hospital de Dia d'Hemodinàmica i Electrofisiologia Cardíaca Unitat de Neonatologia
PLANTA 1	Quiròfans Consultes externes Consulta de Sintrom Anatomia Patològica Unitat de Proves Funcionals Respiratòries
PLANTA BAIXA	Urgències Informació Unitat d'Admissions Unitat d'Atenció a la Ciutadania Unitat de Treball Social Endoscòpies digestives i respiratòries Banc de Sang i Teixits Radiologia - TAC - Ecografies - Ressonàncies (IDI) Unitat de Patologia Mamària Consultes externes Unitat de Proves Funcionals Digestives Unitat Observació Urgències Unitat Curta Estada Urgències
PLANTA SEMISOTERRANI	Medicina Nuclear Cafeteria pública (exterior)

DRETS I DEURES

DE LA CIUTADANIA EN RELACIÓ AMB LA SALUT I L'ATENCIÓ SANITÀRIA



La **Carta de drets i deures** de la ciutadania en relació amb l'atenció sanitària és el resultat de l'acord entre la ciutadania i el Departament de Salut. S'hi defineix què es pot esperar del sistema sanitari (drets) i com ens hi comprometem (deures).

Els principis sobre els quals s'estructura la Carta són el reconeixement de la dignitat de la persona, el respecte a l'autonomia, la igualtat d'oportunitats, l'informació i al coneixement i el compromís cívic.

Els prop de cent deures que recull la Carta s'agrupen en tres àmbits següents.

1. Equitat i no-discriminació de les persones

Tenim dret a...

Rebre una atenció sanitària sense discriminació, que protegeixi la vulnerabilitat i amb un tractament adequat.

I tenim el deure de...

Respectar i no discriminar a les altres persones que utilitzen el sistema sanitari.

deures de la
amb la salut i
un contracte social
el sistema de salut.
erem les persones
drets) i també com
n com a individus

els quals es basa
eixement de la
a, la llibertat i
at, l'accés a la
xement en salut,

rets i deures que
oen en els deu

ó

ria equitativa, sense
geixi les situacions de
acte respectuós.

ar els professionals,
es usuàries del sistema

2. Protecció i promoció de la salut i prevenció de la malaltia

Tenim dret a...

Disposar de seguretat ambiental i alimentària a l'entorn on vivim i rebre una educació en salut que ens permeti adoptar les mesures necessàries per protegir i promoure la salut individual i col·lectiva.

I tenim el deure de...

Contribuir a la cura i la millora del nostre entorn, vetllar per la nostra salut i la de les persones que estan sota la nostra responsabilitat, evitar riscos per a la salut d'altres persones i fer un bon ús de les mesures preventives.

3. Accés al sistema sanitari

Tenim dret a...

Accedir als serveis i les prestacions sanitàries públiques en un temps adequat d'acord amb criteris clínics, obtenir informació sobre les prestacions del procés d'atenció, escollir professionals i centres sanitaris en l'atenció primària, disposar d'informació sobre els temps d'espera i accedir a una segona opinió en casos d'especial transcendència.

I tenim el deure de...

Utilitzar de manera responsable les instal·lacions i els serveis sanitaris, així com respectar els horaris programats i les normes dels centres on ens atenen.

4. Intimitat i confidencialitat

Tenim dret a...

Preservar la nostra privacitat i intimitat en l'atenció, la confidencialitat de la informació i la nostra llibertat ideològica i religiosa.

I tenim el deure de...

Respectar la intimitat i la confidencialitat de les altres persones i la seva llibertat ideològica i religiosa.

5. Autonomia i presa de decisions

Tenim dret a...

Disposar de tota la informació i el suport necessaris per garantir la dignitat i l'autonomia en la presa de decisions respecte del procés d'atenció, per planificar les decisions anticipades i per poder viure el procés de final de vida d'acord amb el nostre concepte de dignitat.

I tenim el deure de...

Coresponsabilitzar-nos del nostre procés assistencial i del d'aquelles persones que representem legalment, consensuant les decisions en cas de discrepàncies.



6. Informació sanitària i documentació clínica

Tenim dret a...

Disposar de la nostra informació sanitària de manera integrada, completa i accessible. Rebre assessorament i rebre informació sobre la informació sanitària disponible.

I tenim el deure de...

Facilitar informació sanitària i dades i fer un ús responsable de les tecnologies en relació amb la informació sanitària.

7. Qualitat i seguretat del sistema

Tenim dret a...

Rebre una atenció sanitària que garanteixi la continuïtat de la seguretat clínica i personal, conèixer els medicaments i la pla de medicació, les previsions i mostres biològiques i els resultats dels centres assistencials.

I tenim el deure de...

Facilitar l'actualització de la informació clínica i la correcta revisió i utilitzar correctament les dades per identificar-nos mitjançant la informació requerida per garantir la qualitat de l'atenció clínica.

Podeu consultar la versió íntegra de la Carta de drets i deures de la ciutadania en relació amb la salut i l'atenció sanitària a canalsalut.gencat.cat

Per a més informació

061 CatSalut
Respon

Sanitària, clínica i TIC

Informació sanitària
completa i segura.
Comanacions sobre
responsable a la xarxa.

Informació sobre les nostres
capacitats de les noves
tecnologies amb la salut i el sistema

Seguretat

Garantia de qualitat
de l'assistència i
de l'operacional, com també a
les intervencions i productes del
procés de teixits
i dels nivells de qualitat

Trànsparència de la història
del tractament,
de les prestacions i
de la documentació
de la nostra seguretat

8. Constitució genètica de la persona

Tenim dret a...

La confidencialitat de la informació del nostre genoma, gaudir dels avantatges derivats de les noves tecnologies genètiques i ser informats de les troballes inesperades derivades de proves genètiques.

9. Investigació i experimentació

Tenim dret a...

Participar en projectes de recerca, no ser-ne exclòs, rebre'n la informació, donar-hi consentiment previ, així com a conèixer el retorn de les investigacions i les iniciatives d'innovació del procés assistencial.

I tenim el deure de...

Complir les responsabilitats acceptades que es deriven de la participació en un projecte de recerca.

10. Participació

Tenim dret a...

Expressar l'opinió sobre el sistema sanitari i participar-hi com a agents actius, tant en el marc assistencial com de la investigació.

I tenim el deure de...

Conèixer el sistema sanitari i estar-ne informats per exercir una participació responsable i amb representativitat col·lectiva.